

Costa Brava candidata a Reserva de la Biosfera

Estudis previs per la candidatura de la Costa Brava
com a Reserva de la Biosfera de la UNESCO

Document de síntesi

Desembre de 2018



Diputació de Girona
Àrea de Territori i Sostenibilitat
Medi Ambient

G!rona Patronat de Turisme
Costa Brava Girona

fundació**mar**

Universitat de Girona
Campus Patrimoni
Cultural i Natural

"La designació de la Badia litoral de Geòrgia com a Reserva de la Biosfera celebra les nostres prioritats locals i èxits, el valor que donem al nostre patrimoni natural, històric i cultural així com del nostre compromís per conservar i fomentar aquests valors per a les futures generacions."

Stephan Dion - Ministre de Medi Ambient del Canadà – 2014

"La pressió sobre el medi ambient imposat pel desenvolupament humà ha cridat a l'harmonia entre el benestar de les persones i la preservació de l'entorn. La designació de Reserves de la Biosfera per la UNESCO ha estat un suport moral i un nou repte per mantenir aquesta harmonia en un marc de cooperació social reforçada i d'investigació pel desenvolupament sostenible i en un nou model d'educació basat amb el respecte per la natura."

Wahjudi Wardoyo - Secretari General del Ministeri de Silvicultura d'Indonèsia – 2015

Introducció

Un territori i el seu paisatge, és sempre fruit de la combinació d'una sèrie de valors naturals (una determinada geologia i tipus de sòls, una xarxa hidrològica, uns hàbitats naturals adaptats al clima i altres factors físics, unes espècies que n'aprofiten els recursos, etc.) i de les activitats i transformacions que n'han fet històricament i en l'actualitat les societats humanes (agricultura als sòls fèrtils, extracció d'aigua per abastir-se, construcció de pobles i ciutats, desenvolupaments turístics, etc.). Les possibles combinacions d'aquests factors són gairebé infinites, resultant en una gran riquesa de paisatges arreu del món. La intervenció humana ha demostrat ser capaç de produir paisatges estèticament plaents que harmonitzen la conservació d'un ric patrimoni natural amb una herència cultural i una proactivitat econòmica sovint envejables. Altres societats, per mil raons possibles, no han sabut o no han pogut mantenir aquesta harmonia, i han vist com els seus paisatges es degradaven i les seves societats es desestructuraven. Davant l'emergència de nous reptes globals (pèrdua de biodiversitat, canvi climàtic, etc.) i d'altres de més locals (contaminació d'aqüífers, massificació turística, mobilitat, etc.), ser en el primer grup de territoris exigeix una contínua adaptació per donar respostes sostenibles a llarg termini a aquests i a d'altres reptes.

En les últimes dècades, Catalunya ha estat un país actiu en l'ordenació del seu territori i el seu paisatge. Malgrat les seves limitacions i imperfeccions, ha creat una xarxa d'espais naturals protegits, ha desenvolupat planejament urbanístic i d'infraestructures, ha promocionat la producció agrària local a través de distintius geogràfics i de qualitat, ha legislat la protecció del medi ambient, ha catalogat els seus paisatges com a primer pas per a la seva gestió, ha diversificat l'activitat turística fomentant modalitats com ara el turisme rural i de natura, etc. Bo i així, les iniciatives de desenvolupament local que combinen transversalment totes aquestes dimensions d'un territori són, de moment, molt escasses i descoordinades. I encara ho són més les propostes d'aquest tipus que no neixin de la voluntat d'un govern o autoritat, sinó que ho facin des de la pròpia societat, a través de l'organització i col·laboració dels seus sectors productius, comunitats i resta de col·lectius socials de tota mena. Aquesta és, precisament, la filosofia que impulsa el Programa Humans i Biosfera (*Man and Biosphere, MaB*), de la UNESCO, a través de la implantació de Reserves de la Biosfera. Aquestes es conceben com a laboratoris de sostenibilitat, on els territoris i les seves societats posen en marxa, de manera consensuada, programes i accions per afavorir l'harmonia entre objectius de conservació del medi natural, producció econòmica i valorització del bagatge cultural, a curt, mig i llarg termini. Així, l'obtenció i el manteniment d'aquest distintiu s'acaba convertint en una garantia de bones pràctiques de gestió del territori, un fet que, si se sap posar en valor, pot revertir en un impacte molt positiu per al propi desenvolupament socioeconòmic local i la seva cohesió social.

L'any 2017, la Fundació Mar i els campus de Patrimoni Cultural i Natural i el de Turisme de la Universitat de Girona, amb el suport del Patronat de Turisme Costa Brava Girona i de la Diputació de Girona, han executat els treballs d'estudi de la viabilitat de declaració de la Costa Brava com a Reserva de la Biosfera de la UNESCO. En el marc d'aquests treballs s'han realitzat les següents tasques:

- Caracterització del patrimoni terrestre i marí de la Costa Brava, prenent en consideració els seus valors naturals, culturals i, fruit de la seva interacció, paisatgístics.

- Síntesi del marc legislatiu, estatutari i organitzatiu que regeix la declaració i gestió de les Reserves de la Biosfera, dins el programa MaB de la UNESCO.
- Recull d'experiències i aprenentatges d'altres territoris catalans, espanyols i estrangers amb reconeguda trajectòria com a Reserves de la Biosfera.
- Avaluació de l'encaix entre la missió i objectius d'una Reserva de la Biosfera amb el caràcter i els objectius de desenvolupament local a la Costa Brava.
- Estudi dels models de governança i finançament que regeixen la gestió de les Reserves de la Biosfera.
- Disseny d'un full de ruta fins l'eventual declaració de Costa Brava 2020 Reserva de la Biosfera.
- Elaboració d'una proposta cartogràfica de delimitació i zonificació per a Costa Brava 2020 Reserva de la Biosfera.

Seguidament s'ofereix una síntesi dels principals resultats i conclusions derivades d'aquestes tasques, presentats en format de bateria de preguntes, respostes i observacions. L'objectiu és doble. Primer, fer una introducció al concepte, la filosofia i els requeriments de la figura de Reserva de la Biosfera, tenint en compte tant les oportunitats que pot suposar per al territori de la Costa Brava com els reptes o dificultats que pot haver-hi a l'hora d'afrontar una possible candidatura. En segon lloc, presentar els passos preliminars que s'han fet en relació a la concreció d'una proposta per a la Costa Brava.

Aquest document és la culminació de la fase d'estudi de la conveniència i viabilitat d'una candidatura de la Costa Brava per esdevenir Reserva de la Biosfera. D'acord amb l'esperit d'aquesta figura, i un cop presentades les conclusions del treball, la decisió sobre els següents passos a fer en relació a la iniciativa queda ara en mans dels agents socials, institucions, sectors productius, acadèmics i de tota la ciutadania de la Costa Brava. El seu ampli suport, voluntat de col·laboració i compromís són els únics elements indispensables per arribar a fer realitat la proposta presentada.

1. Què és una Reserva de la Biosfera?

L'any 1971 la UNESCO va iniciar el Programa Humans i Biosfera (*Man and Biosphere, MaB*) amb l'objectiu de conciliar el progrés de la humanitat, l'ús dels recursos naturals i la conservació de la biodiversitat en el marc del concepte de desenvolupament sostenible. En aquesta iniciativa d'acció se seleccionen al món llocs geogràfics singulars pel seu model de desenvolupament "a priori" equilibrat humans - entorn i que són alhora espais representatius dels diferents hàbitats del planeta, abastant tant ecosistemes terrestres com costaners i marins. Aquests llocs o àrees es coneixen mundialment com a Reserves de la Biosfera.

Observacions

Si no es coneix amb detall el seu propòsit, la nomenclatura "Reserva de la Biosfera" pot resultar enganyosa. Les connotacions de tancament i inacció que habitualment associem a la paraula "Reserva" no es correspon a la visió que en té el Programa MaB, que les concep com un espai dinàmic, canviant, gestionat i on hi ha activitats humanes. Igualment, la visió del MaB transcendeix una definició estrictament basada en les qualitats naturals de la "Biosfera", i inclou el medi construït, zones urbanes i infraestructures, que també han de ser part d'un desenvolupament sostenible.

2. Quantes n'hi ha?

A finals del 2016, hi havia 669 Reserves de la Biosfera al món, distribuïdes en 120 països i 13 llocs transfronterers. A l'Àfrica hi ha 64 reserves, 27 als Estats Àrabs, 124 a Àsia i el Pacífic, 289 entre Europa i Amèrica del Nord i 117 a la zona de Llatinoamèrica i el Carib. L'any 2017 s'han declarat 23 noves Reserves de la Biosfera, repartides en 22 estats diferents i 4 d'elles transcendent fronteres internacionals.

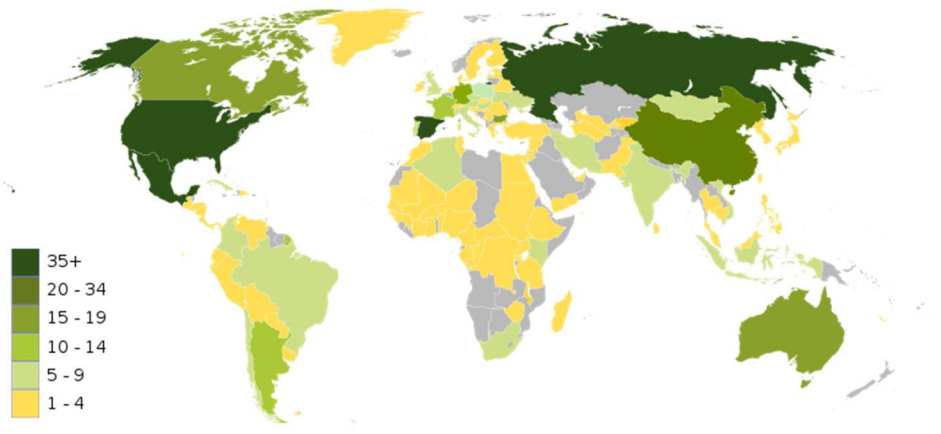


Figura 1. Actual distribució dels espais biosfera al món. Font: simple.wikipedia.org.

Observacions

El fet que la majoria de Reserves de la Biosfera es trobin en països desenvolupats de l'hemisferi occidental no afavoreix, a priori, les opcions de la Costa Brava. Afortunadament, malgrat que la UNESCO ha fet crides a la incorporació de reserves localitzades en països on la seva representació és escassa, això no sembla haver afectat l'acceptació de propostes provinents de països on la presència de reserves ja és rica.

3. A qui pertanyen?

Els governs dels diferents estats presenten propostes a la UNESCO i aquesta les analitza i decideix si aprova la seva creació. Malgrat això, cada Reserva de la Biosfera roman sota la sobirania dels respectius països i es regeix per la seva legislació. El territori i recursos inclosos a la Reserva de la Biosfera no canvien de propietat en cap cas, i tant poden ser públics com privats o comunals.

Observacions
El fet que la declaració de la Reserva de la Biosfera de la Costa Brava no hagi de comportar canvis legislatius ni de propietat és un punt que facilita la seva tramitació i aporta seguretat jurídica a tots els agents, en no modificar cap dels seus drets ni obligacions, malgrat que cal tenir en compte que sí que comporta el compromís d'actuar de forma sostenible.

4. Com s'organitzen a nivell internacional?

Existeix una Xarxa Mundial de Reserves de la Biosfera per tal de facilitar l'intercanvi d'informació sobre la gestió i la conservació dels ecosistemes naturals i la utilització que l'ésser humà fa dels mateixos. La coordinació de la Xarxa Mundial la porta a terme la Secretaria del Programa MaB, amb seu a la UNESCO a París. La secretaria del MaB ajuda els països a gestionar les seves Reserves i facilita l'intercanvi d'informació i experiències a través de trobades internacionals. L'any 2001 la xarxa va rebre el premi Príncep d'Astúries de la Concòrdia.

Donat l'elevat número de Reserves de la Biosfera al món, hi ha agrupacions regionals, més reduïdes que la Xarxa Mundial, com ara la Xarxa EuroMaB, que reuneix totes les Reserves de la Biosfera d'Europa i Amèrica del Nord; la IberoMaB: comprèn les Reserves d'Amèrica Llatina, Espanya i Portugal. AfriMaB: agrupa les Reserves dels països d'Àfrica; la EABRN: reuneix les Reserves dels països de l'Àsia oriental i la ArabMaB: comprèn a la Reserves dels països de l'Orient Mitjà i la PacMaB acull a les reserves il·lenques del l'oceà pacífic. Aquestes xarxes organitzen trobades periòdiques dels seus membres per debatre les qüestions que els afecten i establir col·laboracions, per exemple en matèria d'investigació científica.

Observacions
D'entre les xarxes regionals, IberoMAB és de les més actives i ben finançades, fet que pot ser molt avantatjós per a les fases de desplegament d'una eventual Reserva de la Biosfera a la Costa Brava.

5. Per a què serveix?

El Marc Estatutari de la Xarxa Mundial de Reserves de Biosfera actualment vigent va ser aprovat per la UNESCO després de la conferència internacional celebrada a Sevilla l'any 1995 (Estratègia de Sevilla – UNESCO.1996). Aquest document estableix:

Les reserves de biosfera, combinant les tres funcions que s'exposen a continuació, haurien de procurar ser llocs d'excel·lència per a l'assaig i la demostració de mètodes de conservació i desenvolupament sostenible a escala regional:

- I. Conservació: contribuir a la conservació dels paisatges, els ecosistemes, les espècies i la variació genètica.*
- II. Desenvolupament: fomentar un desenvolupament econòmic i humà sostenible des dels punts de vista sociocultural i ecològic.*
- III. Suport logístic: donar suport a projectes de demostració, d'educació i capacitació sobre el medi ambient, la recerca i la observació permanent en relació amb qüestions locals, regionals, nacionals i mundials de conservació i desenvolupament sostenible.*

Observacions
Aquesta visió encaixa bé amb la vocació que agents institucionals, sectorials i socials solen atribuir al territori de la Costa Brava, una visió exposada, entre d'altres, als Debats Costa Brava, als Catàlegs del Paisatge o als Plans Territorials i Directors.

6. Qualsevol àrea pot esdevenir-ne?

Els criteris fonamentals que un territori ha de complir per esdevenir Reserva de la Biosfera es poden resumir en els següents punts:

- Contenir un mosaic de sistemes ecològics representatiu de les diverses regions biogeogràfiques mundials i ser rellevant per a la conservació de la diversitat biològica.
- Tenir dimensions suficients per a complir les tres funcions de les Reserves de Biosfera esmentades al punt anterior.
- Oferir possibilitats d'assajar i demostrar mètodes de desenvolupament sostenible a escala regional, facilitant la integració i la participació d'una gamma adequada de sectors socials, administracions públiques, comunitats locals i interessos privats.

Observacions
El requisit que es refereix a “dimensions suficients” ha demostrat ser molt flexible. La Reserva del Nord-Est de Groenlàndia abasta més de 97.000.000 d'hectàrees (unes 30 vegades la superfície de Catalunya), mentre que la Reserva de la Biosfera de Os Ancares Lucenses, y Montes de Cervantes, Navia y Becerreá, a Galícia, no arriba a les 54 hectàrees.

7. Com es gestionen?

No, les tres funcions principals de la Reserva de la Biosfera es reflecteixen en el següent sistema de zonació, obligatori, que preveu objectius i accions de gestió diferenciades:

(A) una o diverses zones nucli jurídicament constituïdes, dedicades a la protecció a llarg termini d'acord amb els objectius de conservació de la Reserva de la Biosfera, de dimensions suficients per a complir aquests objectius.

(B) una o diverses zones tampó clarament definides, circumdants o limítrofs de la/les zona/es nucli, on només puguin tenir lloc activitats compatibles amb els objectius de conservació.

(C) una zona exterior de transició on es fomentin i practiquin formes d'explotació sostenible dels recursos.

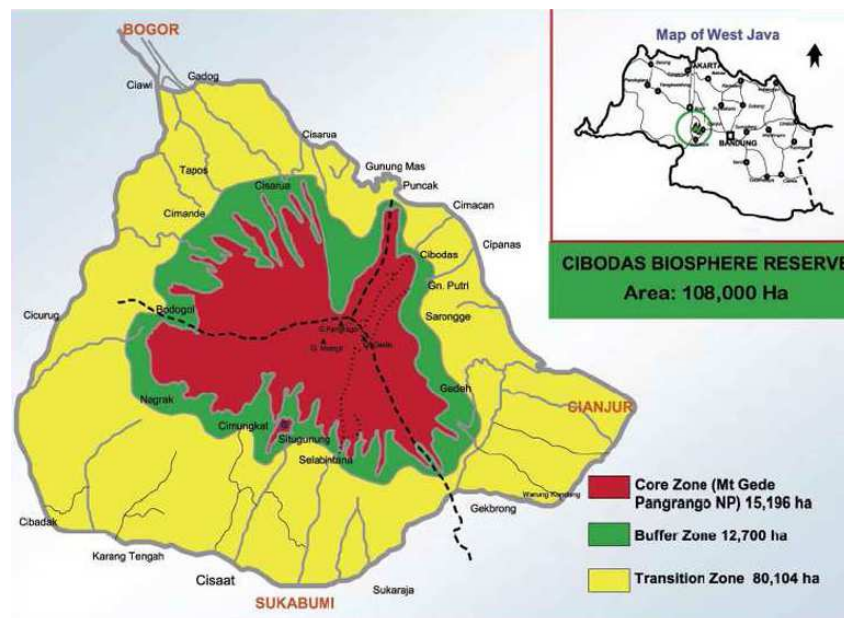


Figura 2. La Reserva de la Biosfera de Cibodas, a l'illa de Java, ofereix un exemple de clara distinció entre zones nucli (en vermell), zones tampó (en verd) i zones de transició (en groc). En la majoria dels casos, la distribució espacial d'aquestes categories és més complexa a causa de patrons de poblament no concèntrics. Font: www.unesco.org.

Observacions

El model d'una zona nucli envoltada d'una franja de zona tampó que la separa de la zona de transició que embolcalla el conjunt és un model teòric només aplicable a espais molt concrets, com illes volcàniques. Per sort, la UNESCO accepta configuracions molt més complexes en les propostes de zonificació. Un territori tan divers i humanitzat com el de la Costa Brava, encaixa poc amb el model concèntric i requereix el disseny d'un model més complex i policèntric. Això no suposo cap inconvenient per la seva aprovació.

8. Com queden establerts els criteris de gestió i prioritats per a cada zona?

Cada Reserva de la Biosfera ha de dotar-se de:

(A) mecanismes de gestió per la utilització dels recursos i de les activitats humanes en la/les zona/es també;

(B) una política o un pla de gestió de la zona en el seu qualitat de reserva de biosfera;

(C) una autoritat o un dispositiu institucional encarregat d'aplicar aquesta política o aquest pla;

(D) programes d'investigació, observació permanent, educació i capacitat.

9. Com es designen?

Les Reserves de la Biosfera passen a formar part de la Xarxa Mundial mitjançant una designació efectuada pel Consell Internacional de Coordinació (CIC) del Programa MaB d'acord amb el següent procediment:

(A) els estats, per mitjà dels Comitès Nacionals MaB quan procedeixi, presenten a la Secretaria les seves propostes de designació, amb la corresponent documentació justificativa;

(B) la Secretaria verifica el contingut de l'expedient i la documentació; en cas que la proposta sigui incompleta, sol·licita la informació complementària a l'Estat que la presenta;

(C) les propostes són examinades pel Comitè Assessor sobre Reserves de Biosfera, que presenta una recomanació al CIC;

(D) el CIC del Programa MaB decideix respecte de la designació.

La direcció general de la UNESCO és qui finalment ha de comunicar a l'estat interessat la decisió del CIC.

Observacions
L'experiència dels altres territoris catalans que disposen de la designació de Reserva de la Biosfera (Montseny i Terres de l'Ebre) pot ser de gran vàlua per al desenvolupament de la candidatura de la Costa Brava. A més, eminents figures científiques i polítiques del país han ocupat o ocupen càrrecs de responsabilitat en alguns dels organismes de la UNESCO, de manera que el seu assessorament pot ser tal vegada especialment valuós.

10. Consell Internacional de Coordinació, Comitè Nacional, Comitè Assessor, Secretaria... què són i què fan aquests organismes?

La Figura 3 resumeix la organització i el rol dels ens que participen de la declaració i gestió d'una Reserva de la Biosfera.

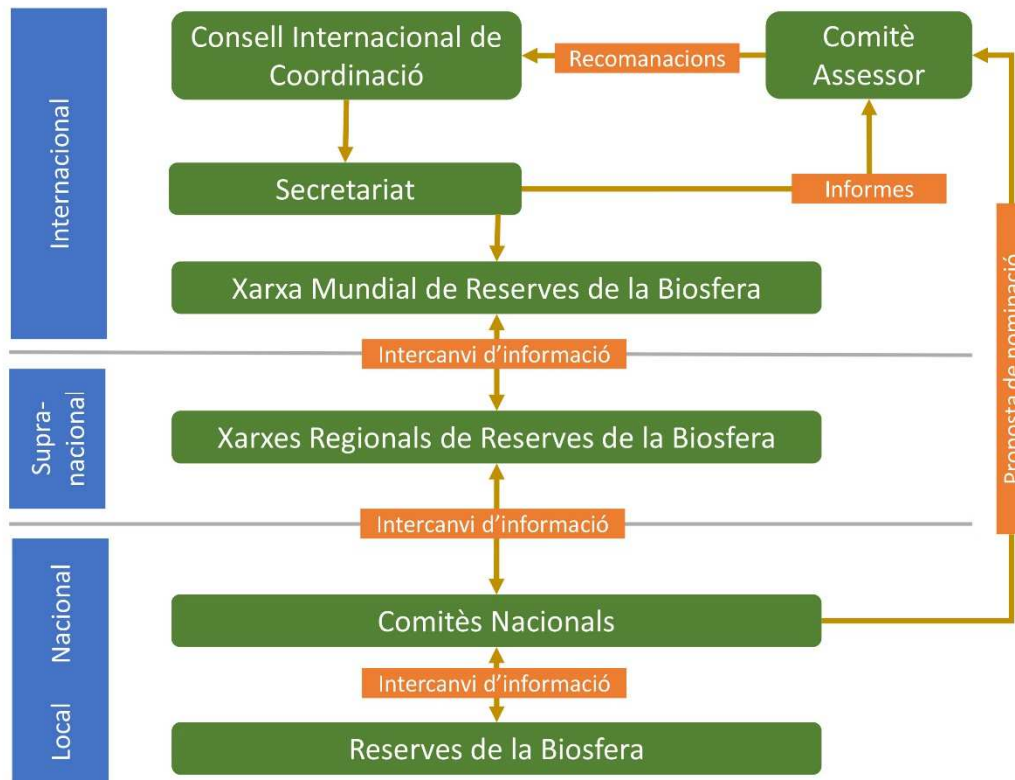


Figura 3. Organigrama institucional del Programa MaB de la UNESCO i de la Xarxa Mundial de Reserves de la Biosfera. Font: elaboració pròpia a partir de Schliep i Stoll-Kleemann (2010).

El Consell Internacional de Coordinació (CIC) és l'òrgan de govern del programa MaB i responsable de la comunicació i coordinació amb la UNESCO.

El Comitè Assessor reuneix 12 persones expertes en matèria científica amb la missió d'assessorar el CIC en aspectes tècnics relacionats amb la nominació de noves reserves, o els canvis i revisions periòdiques de les reserves existents.

La Secretaria del programa MaB presta serveis de secretaria a la Xarxa Mundial i és el responsable del seu funcionament i promoció. Facilitant la comunicació i la interacció entre les diverses Reserves de la Biosfera i les persones especialistes.

La Xarxa Mundial i les Xarxes Regionals faciliten la coordinació, intercanvi d'informació i l'acció conjunta de les Reserves de la Biosfera.

Els Comitès Nacionals són un espai de coordinació a escala estatal entre institucions implicades en la gestió de les Reserves de la Biosfera i d'aquestes amb altres agents socials. Compleixen un important paper pel que fa a marcar línies estratègiques i a mantenir les relacions amb el Programa MaB a escala internacional.

11. Com funciona el Programa MaB a l'estat espanyol?

L'Organisme Autònom Parcs Nacionals és l'encarregat de la coordinació i desenvolupament a Espanya del Programa MaB. Les seves funcions queden establertes als Real Decrets 342/2007 i 387/2013. Aquest organisme integra el Comitè Espanyol del Programa MaB de la UNESCO, que és un òrgan interministerial de naturalesa consultiva. Hi tenen representació diversos departaments de l'Administració General de l'Estat, totes les comunitats autònomes que tenen Reserves de la Biosfera en el seu territori, gestors de les Reserves de la Biosfera, representants del sector científic i d'altres tipus d'agents socials. Té adscrits dos consells assessors: el Consell de Gestors de Reserves de la Biosfera i el Consell Científic.

El Consell de Gestors de la Xarxa de Reserves de la Biosfera Espanyoles es constitueix com a òrgan tècnic d'assessorament al Comitè Espanyol del MaB. Està format per un representant tècnic de cada Reserva de la Biosfera espanyoles.

El Consell Científic és un òrgan científic d'assessorament al Comitè Espanyol del MaB. Està format per 21 científics d'universitats o centres d'investigació.

A més, existeix una Oficina Tècnica del Programa MaB, que s'encarrega de la coordinació i dinamització de la Xarxa Espanyola de Reserves de la Biosfera, i una Secretaria del Comitè Espanyol del Programa MaB i dels seus òrgans assessors.

Com a membre de ple dret de la UNESCO, Espanya pot presumir d'una trajectòria històrica molt activa en la posada en pràctica de les finalitats i objectius del Programa MaB, tant a escala nacional com internacional. Aquesta tasca va ser impulsada, en principi, pel Comitè Espanyol del MaB i progressivament s'hi ha unit diverses instàncies de l'Administració, així com entitats i agents privats. La implicació del sector privat l'encapçala la Fundació Abertis, que des del 2013 gestiona la seu tècnica de les 64 Reserves de la Biosfera mediterrànies.

El Butlletí del Comitè Espanyol del Programa MaB ofereix, en periodicitat quadrimestral, informació detallada de les activitats desenvolupades i fites assolides pel programa.

Observacions

La naturalesa consultiva del Comitè Espanyol del MaB, així com la presència majoritària de perfils tècnics i científics en els seus òrgans assessors, garanteixen la des-politització dels processos de presa de decisions, que solen remetre's a criteris estrictament tècnics.

El fet que l'estat espanyol sigui un dels més actius i implicats amb el programa MaB, ara amb el suport d'institucions privades, ofereix una bona perspectiva per a qualsevol iniciativa que sorgeixi als seus territoris.

Un canvi en l'organització política d'Espanya i/o de Catalunya, podria comportar també canvis molt substancials en el marc que regiria la declaració de la Costa Brava com a Reserva de la Biosfera.

La Reserva de la Biosfera d'Urdaibai és un cas excepcional, en tant que està regulada per una llei del govern basc i adscrita a la Conselleria de Medi Ambient. És el departament de Medi Ambient i Ordenació del Territori d'aquest govern qui gestiona el personal i despeses pressupostàries de la Reserva i exerceix com a representació institucional.

12. És exitós el programa MaB a l'estat espanyol?

Els inicis del programa no van ser senzills. Reserves de la Biosfera pioneres, com ara les de Grazalema (Cadis), Ordesa-Viñamala (Osca), del 1977, o Urdaibai (País Vasc), de 1983, van haver d'afrontar una definició incipient dels objectius de les Reserves de la Biosfera, sovint confoses amb Parcs Naturals o Nacionals, i l'absència d'una estructura de suport i coordinació consolidada. L'Estratègia de Sevilla de 1996, el Real Decret de 2007 i la creació de la Xarxa Espanyola de Reserves de la Biosfera van ordenar i reforçar aquests aspectes, tot fent, en contrapartida, que els requeriments per esdevenir Reserva de la Biosfera fossin més exigents. Això no va aturar la voluntat de molts territoris d'esdevenir Reserva de la Biosfera.

A juliol de 2017, l'estat Espanyol compta amb 48 Reserves de la Biosfera, 3 de les quals són transfrontereres: la Reserva de la Biosfera Intercontinental del Mediterrani, entre Andalusia i el Marroc, les reserves transfrontereres de Gerés-Xurés entre Galícia i Portugal i la Reserva de la Biosfera del Tejo-Tajo entre Extremadura i també el país lusità. Amb aquesta incorporació, la superfície de la Xarxa Espanyola de Reserves de la Biosfera suma més de 5,5 milions d'hectàrees (11% del territori espanyol) i integra una població de gairebé 2 milions d'habitants (4,12% del cens). Aquestes dades converteixen el territori espanyol en l'estat amb més Reserves de la Biosfera del món.

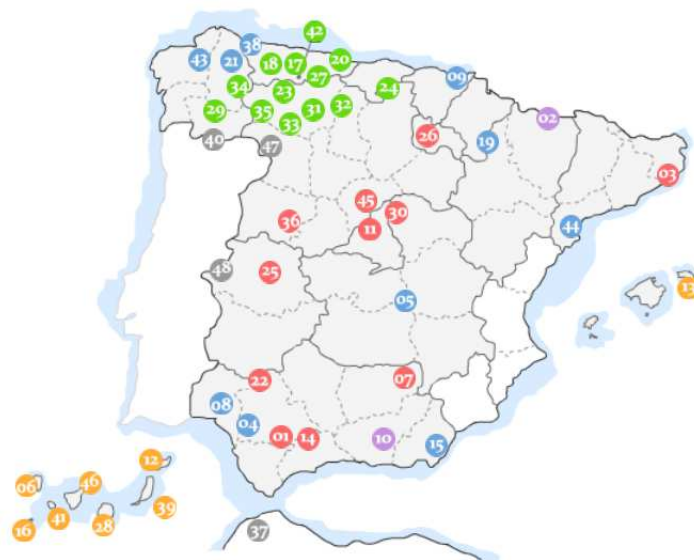


Figura 4. Mapa de distribució de les 48 Reserves de la Biosfera de l'estat espanyol. Font: <http://www.rerb.oapn.es>

Observacions

Tot i que les dades quantitatives semblen avalar l'èxit del programa MaB a l'estat espanyol, és important tenir en compte, també, aspectes qualitius. Tot i que no s'han fet avaluacions sistemàtiques del grau de satisfacció dels sectors implicats en les Reserves de la Biosfera existents, els seus gestors solen fer un balanç positiu dels resultats. Alerten, però, que als inicis cal fer

esforços de pedagogia per comunicar bé el sentit i les oportunitats d'una Reserva de la Biosfera. També cal tenir present que arreu, i de forma gairebé inevitable, hi haurà sectors oposats a l'establiment de qualsevol tipus d'acció orientada cap al desenvolupament sostenible.

La Reserva de la Biosfera Terres de l'Ebre ha desenvolupat un reeixit programa per a la promoció de la producció agroalimentària local i la seva vinculació amb activitats de turisme rural a les comarques participants. El nombre creixent de productors que s'associen a la marca creada avala la feina feta.

13. Quines actuacions es duen a terme?

Les actuacions en el marc de la Xarxa Espanyola de Reserves de la Biosfera es recullen i revisen als Plans d'Acció, de periodicitat quinquennal. A part de les actuacions dutes a terme per les pròpies reserves, algunes accions destacades a nivell de xarxa inclouen:

- 1- Reforç i promoció de la imatge corporativa de la Xarxa. S'ha registrat una marca institucional de la Xarxa, que s'aplica als territoris, als esdeveniments, als documents, a la difusió digital. Per tal d'homogeneïtzar la identificació de les reserves en el terreny s'ha elaborat un model de senyalística que és d'ús voluntari per part de les reserves. També s'ha registrat una marca comercial de productes i serveis de les reserves de la biosfera espanyoles i la seva aplicació es regeix per un reglament que es va elaborar al 2012 i té com a finalitat afavorir els interessos comercials dels agents privats de les reserves i el seu compromís amb els objectius de les Reserves de la Biosfera.
- 2- Seguiment de l'estat i evolució de les Reserves de la Biosfera i de la Xarxa en general. El sistema de seguiment per indicadors ja es varen aplicar al 2011 i ara s'està millorant la metodologia per presentar un nou sistema de indicadors per l'any 2018 mitjançant un banc d'informació del que derivarà en uns informes específics i auto-avaluables
- 3- Promoció del desenvolupament sostenible a les reserves de la biosfera. Diverses accions de la Xarxa s'orienten a aquesta finalitat, mitjançant diferents actuacions. Una d'elles és l'impuls d'una línia de suports financers a projectes de desenvolupament sostenible en Reserves de la Biosfera, en aplicació de la Llei 45/2007, en els quals participen la Direcció General de Desenvolupament Sostenible del Medi Rural, les comunitats autònomes, administracions locals i entitats privades, implicades en Reserves de la Biosfera. La Fundació Biodiversidad contribueix en el mateix sentit amb els projectes de desenvolupament sostenible procedents de reserves de la biosfera que es presenten als seus convocatòries anuals de subvencions.
- 4- Comunicació i difusió. En els documents disponibles, recollits en l'apartat corresponent de la web, es troben les nombroses publicacions i documents divulgatius produïts els últims anys, per incrementar la base de coneixements útils a les reserves i per difondre la figura de Reserva de la Biosfera i l'activitat de les reserves espanyoles entre el públic.

Observacions

Dins l'apartat de promoció del desenvolupament sostenible, existeix una línia de d'actuació focalitzada en la promoció de productes turístics específics. Aquest element pot ser especialment avantatjós i interessant per a la marca Costa Brava.

Cada Reserva de la Biosfera pot desenvolupar aquells aspectes que considera més rellevants o beneficiosos. A la Reserva de la Biosfera de l'illa del Hierro (Canàries), bona part dels esforços s'han centrat en el foment d'energies renovables, amb notables èxits per a l'abastament de l'illa amb energia neta.

14. La UNESCO veuria amb bons ulls la proposta de Reserva de la Biosfera per a la Costa Brava?

Res fa pensar que no hagi de ser així. De fet, l'escassa presència de Reserves de la Biosfera a la Península Ibèrica oriental faria que la reserva de la Costa Brava fos un factor equilibrador del territori. A més, la UNESCO ha remarcat la necessitat d'incorporar més espais i ecosistemes marítics representatius dels biomes del món, i en aquest sentit la Costa Brava pot fer una valuosa aportació.

En una segona fase també es podria plantejar l'ampliació amb una iniciativa de caràcter transfronterer, que podria encarar reforçar més la seva importància internacional i el potencial de la proposta presentada.

15. Un cop aconseguida la designació, és per sempre?

No, en qualsevol moment, seguint el procediment establert, un estat pot optar per retirar una Reserva de la Biosfera de la Xarxa Mundial.

A més, cada 10 anys, les Reserves de la Biosfera han d'elaborar una revisió periòdica de l'estat de la reserva i dels compliment dels plans de gestió. El Comitè Assessor avalua aquest document i emet un informe que pot ser positiu o pot demanar correccions, si s'escau. Si un estat no resol satisfactòriament les mancances detectades, la Reserva de la Biosfera pot perdre aquesta condició.

Des de l'any 1971, un total de 38 Reserves de la Biosfera de 8 països diferents han sortit de la Xarxa Mundial. D'aquestes 38 reserves, 17 han estat donades de baixa pel nou govern dels Estats Units d'Amèrica aquest any 2017. En els altres casos, els motius solen anar lligats a la pèrdua de població humana de zones remotes, fet que desvirtua la funció de la reserva i posa de relleu el fracàs d'un model que precisament vol millorar la vida dels habitants ubicats dins dels límits de la Reserva de la Biosfera de forma compatible amb la conservació i millora del patrimoni natural.

16. La Costa Brava, té mèrits per ser Reserva de la Biosfera?

La Costa Brava, amb la seva part terrestre i la seva part marina, reuneix unes condicions favorables per aspirar a convertir-se en Reserva de la Biosfera.

Per fer la funció de conservació, ja disposa d'una completa xarxa d'espais naturals i que estan internacionalment reconeguts per la Xarxa Natura 2000. Alguns d'aquests espais tenen la designació d'espais naturals de protecció especial, és el cas dels parcs naturals de Cap de Creus, Aiguamolls de l'Empordà, Montgrí, Illes Medes, Baix Ter, amb les respectives reserves naturals integrals i parcials, de Paratges Naturals d'Interès Nacional i de Reserves de Fauna Salvatge. Malgrat això, la major part del territori protegit ho està únicament sota la figura d'espai d'interès natural (EIN), que atorga un grau de protecció menys estricte.

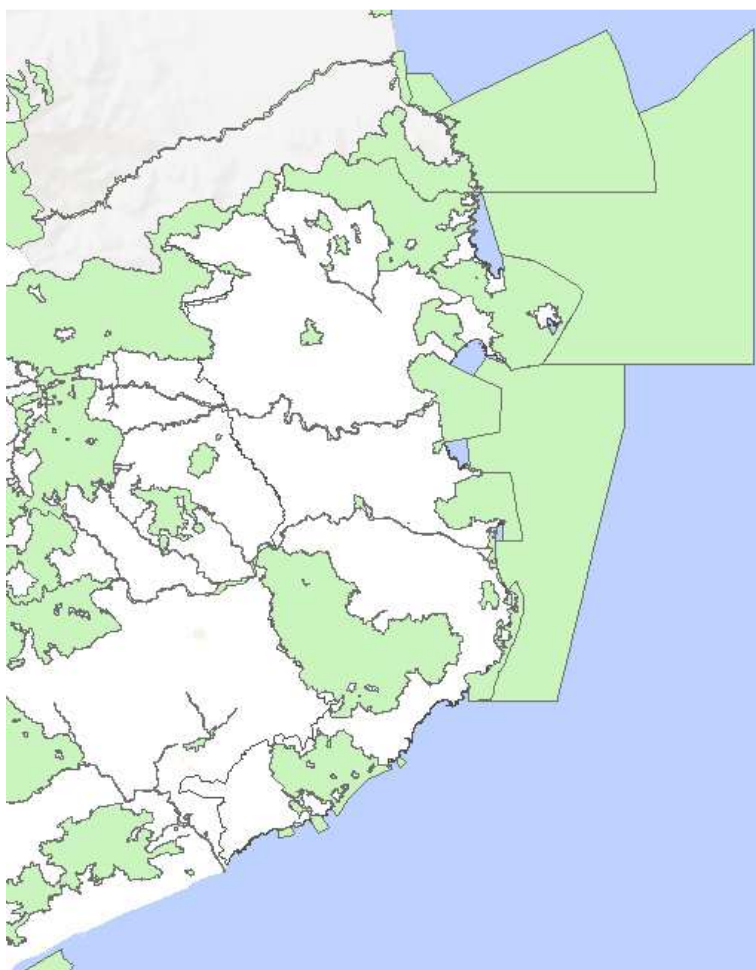


Figura 5. Espais inclosos a la Xarxa Natura 2000 al nord-est de Catalunya. Font: elaboració pròpia a partir de dades de www.eea.europa.eu.

Una llarga història de poblament humà, conreu de la terra i aprofitament dels recursos naturals ha generat un mosaic on es combina l'existència d'indrets de valor natural amb espais antropitzats, generant paisatges culturals altament apreciats a nivell regional i de país. Les activitats humanes en aquests paisatges no només han llegat un ric patrimoni cultural, històric i arquitectònic, sinó que encara constitueixen la base de l'economia de

molts pobles i viles, sigui a través de l'agricultura, la pesca o, més indirectament, el turisme i la restauració.

Convé no obviar, però, que alguns desenvolupaments urbanístics esdevinguts al llarg de les últimes dècades no tenen un bon encaix amb la matriu paisatgística de la Costa Brava i que la construcció d'algunes infraestructures ha deixat cicatrius en el territori. Igualment, un model de turisme convencional, basat en el creixement sostingut del nombre de visitants, tampoc s'alinea bé amb els objectius d'una Reserva de la Biosfera. Afortunadament, bona part del sector turístic té una visió de futur que aposta per un model sostenible sinèrgic amb l'esperit d'una Reserva de la Biosfera.

Una anàlisi DAFO preliminar ha identificat els següents punts forts, febles, amenaces i oportunitats per a una possible Reserva de la Biosfera a la Costa Brava:

A. Punts forts:

- La marca Costa Brava.
- Un entorn ecològic i paisatgístic atractiu i en bon estat.
- L'economia de molts pobles encara basada en activitats d'aprofitament sostenible dels recursos naturals.
- Uns serveis turístics de qualitat.
- Una oferta cultural excel·lent.
- Un coneixement profund del territori i de les seves necessitats.

B. Punts febles:

- Manca d'estratègia i recursos per gestionar i conservar de manera òptima el patrimoni natural i el paisatge.
- Capacitat limitada per gestionar una demanada turística intensa i estacional que cal transformar en models socialment i ecològicament més sostenibles.
- Manca de consciència social de l'impacte ambiental del turisme sobre el patrimoni natural i el mar.
- Manca d'un sistema de compensació i/o correcció de les externalitats negatives de les activitats socioeconòmiques i turístiques sobre els ecosistemes.
- Manca de coneixement social sobre els valor del capital natural i de les externalitats positives que generen els ecosistemes.

C. Oportunitats:

- Els excel·lents actius de la Costa Brava per reinventar el model de turisme cap a la sostenibilitat en el marc del concepte Reserva de la Biosfera.
- Aprendre de l'experiència positiva d'altres Reserves de la Biosfera.
- La imatge Costa Brava per impulsar el nou procés.
- Voluntat social d'un canvi participatiu en el marc dels projectes que ja innoven pensant amb el futur de la Costa Brava.
- La utilització de les noves tecnologies de la informació per innovar.
- Generar noves oportunitats de progrés social i econòmic en el marc de l'economia verda.

D. Amenaces:

- La capacitat de resiliència dels ecosistemes minva i la vulnerabilitat dels ecosistemes cada vegada és més gran degut a fenòmens com el canvi climàtic o la contaminació.

- El model turístic estàndard ha tocat sostre pel seu elevat impacte ambiental i per la seva massificació que afecta negativament a l'experiència turística i la qualitat de vida dels residents.
- La competitivitat front a altres indrets turístics del món que estan avançant i innovant en qualitat i sostenibilitat.
- La nova percepció del turista més conscienciat i responsable que cerca per sobre de tot una nova experiència en un entorn amb qualitat ambiental i un paisatge ben conservat i viu.

17. Quins avantatges aporta?

Una Reserva de la Biosfera no comporta a priori cap avantatge ni cap inconvenient. És una designació que obre tot un ventall de possibilitats. La seva efectivitat depèn exclusivament de la intensitat, creativitat i qualitat amb la qual les societats la desenvolupen. Existeixen Reserves de la Biosfera que, un cop declarades, no han estat utilitzades, i per tant no han aportat cap impacte positiu. En canvi, allí on la designació s'ha sabut valoritzar per al desenvolupament local, les Reserves de la Biosfera:

- Contribueixen a garantir la sostenibilitat ambiental, econòmica i social de la regió, mitjançant el foment d'ús racional dels recursos naturals i humans.
- Proporcionen formes pràctiques de resoldre els conflictes d'ús de la terra i per protegir la diversitat biològica.
- Promouen i faciliten l'accés a la informació, l'experiència, el suport i el finançament a través de xarxes nacionals i internacionals.
- Estimulen les diverses economies locals per revitalitzar les zones rurals.
- Orienten i reforcen accions, iniciatives i projectes que milloren el medi de vida de les persones.
- Atreuen activitat de recerca acadèmica i de govern que s'ocupa dels problemes locals des d'una visió més global del territori.
- Són espais d'aprenentatge per explorar i demostrar mètodes de conservació i de desenvolupament innovadors que proporcionen exemples de sostenibilitat que es poden aplicar en altres llocs.
- Posen de relleu el caràcter distintiu de la zona i ajuden a fomentar un sentit de pertinença entre els residents i visitants.
- Proporcionen un enfocament per a la cooperació de les parts interessades i la participació de la societat i els voluntaris en accions d'informació, conservació d'hàbitats i espècies i també a la restauració dels serveis ecosistèmics.

18. Sí, però, i a la Costa Brava?

Tenint en compte el perfil i les activitats que es desenvolupen a la Costa Brava, no es preveu que la Reserva de la Biosfera suposi cap transformació sobtada o profunda del caràcter de la regió. En canvi, la Reserva de la Biosfera permetria complementar, reforçar i aprofundir en els canvis que ja s'estan produint actualment, dotant-los d'una projecció addicional i acostant-los als principis de la sostenibilitat, tot millorant la governança i la cohesió social, econòmica i ambiental d'aquest territori. Així, s'identifiquen possibles avantatges en les següents dimensions:

- El turisme. La Reserva de la Biosfera pot contribuir a la transició cap a un model basat en el turisme sostenible i, fins i tot, l'ecoturisme. Aquestes pràctiques poden ser particularment rellevants als territoris allunyats de la primera línia de mar, que tradicionalment no han compartit el dinamisme econòmic dels municipis litorals. Allí, l'efecte reclam que pot desencadenar la reserva pot constituir un eix de desenvolupament local molt important.
- La protecció d'espais naturals. La Reserva de la Biosfera pot ajudar els òrgans de gestió associats als parcs naturals i als altres espais naturals protegits a articular respostes innovadores davant les històriques demandes d'alguns sectors de la pagesia per harmonitzar activitat agrària i turística i conservació dels sistemes naturals.
- La producció agrària. Els productes del camp locals s'estan revaloritzant, en línia amb les demandes del consumidor, i a través de segells de qualitat i denominacions geogràfiques. La Reserva de la Biosfera és una figura internacional que pot ajudar a projectar el producte més enllà del públic local.
- La recerca i l'educació. Des dels nivells elementals de l'educació primària fins la recerca científica més avançada poden trobar en els ecosistemes i paisatges de la Costa Brava un laboratori extremadament interessant per a l'aprenentatge i la innovació en matèria de sostenibilitat.
- Identitat local i conscienciació. El treball conjunt de diferents actors socials en el marc de la Reserva de la Biosfera pot enfortir el sentiment identitari que genera l'etiqueta Costa Brava, fins ara molt lligada a l'àmbit del turisme. Units per assolir un objectiu d'un desenvolupament més sostenible, aquests agents poden contribuir també a la construcció d'una societat més conscient i responsable envers el medi ambient.

El disseny de mesures concretes en aquests i altres àmbits dependrà exclusivament de la voluntat i proactivitat dels col·lectius involucrats i de les possibilitats de finançament que es puguin materialitzar, provinents de la cooperació internacional o nacional amb altres reserves o generades localment pels propis agents econòmics, institucionals i socials.

19. Quin territori hi quedaria inclòs?

Fruit del treball de l'equip tècnic que ha realitzat els estudis de viabilitat, amb l'assessorament d'alguns agents del territori, es formula una proposta de delimitació espacial que inclou espais terrestres i espais marins.

A l'àmbit terrestre, s'ha optat per treballar a partir de les unitats del paisatge del Catàleg del Paisatge de les Comarques de Girona (Observatori del Paisatge, 2010). El disseny de les unitats és coherent amb criteris biofísics com ara les cobertes del sòl o la presència de cursos d'aigua i simultàniament, gràcies als processos participatius que es van dur a terme durant la seva elaboració, també són sensibles respecte criteris estètics, simbòlics i socials com ara la identificació de les comunitats amb el seu territori o els lligams històrics i socioeconòmics que tradicionalment han mantingut les unes amb les altres.

La proposta inicial per a l'àmbit terrestre inclou les unitats de paisatge gironines que "miren al mar", és a dir, aquelles que es vinculen amb el Mar Mediterrani i la Costa Brava, ja que són les unitats visibles des del front marítim, fet que sovint implica també una connexió a nivell econòmic, laboral, de mobilitat, paisatgístic, etc. Tanmateix, a partir dels estudis preliminars que es basen en les unitats del paisatge, a l'hora de començar a elaborar la candidatura s'han agafat els límits administratius dels municipis inclosos en aquestes unitats de paisatge, pel que fa a l'Alt i el Baix Empordà els límits de la candidatura coincideixen amb els límits oest de les dues comarques; pel que fa a les Gavarres, el límit coincideix amb els límits dels municipis que en formen part exceptuant la ciutat de Girona i pel que fa a la comarca de la Selva, els límits s'ajusten als municipis costaners.

L'única restricció imposada per a la definició de l'àmbit marí ha estat l'existència de la Zona Econòmica Exclusiva espanyola, que la separa de les aigües franceses. Aquest llinar proveeix el límit nord de la proposta. El límit occidental és, lògicament, l'àmbit terrestre de la Reserva de la Biosfera. Per a l'establiment de la delimitació oriental i meridional s'ha partit de la cartografia de figures de protecció existents, afegint-hi un marge mínim de 3 milles nàutiques per tal d'englobar-les a totes en una única taca.

La figura 6 il·lustra l'àmbit territorial terrestre i marítim de la proposta de Reserva de la Biosfera; respecte a l'àmbit marí s'identifiquen amb un color blau més pujat les figures de protecció existents.

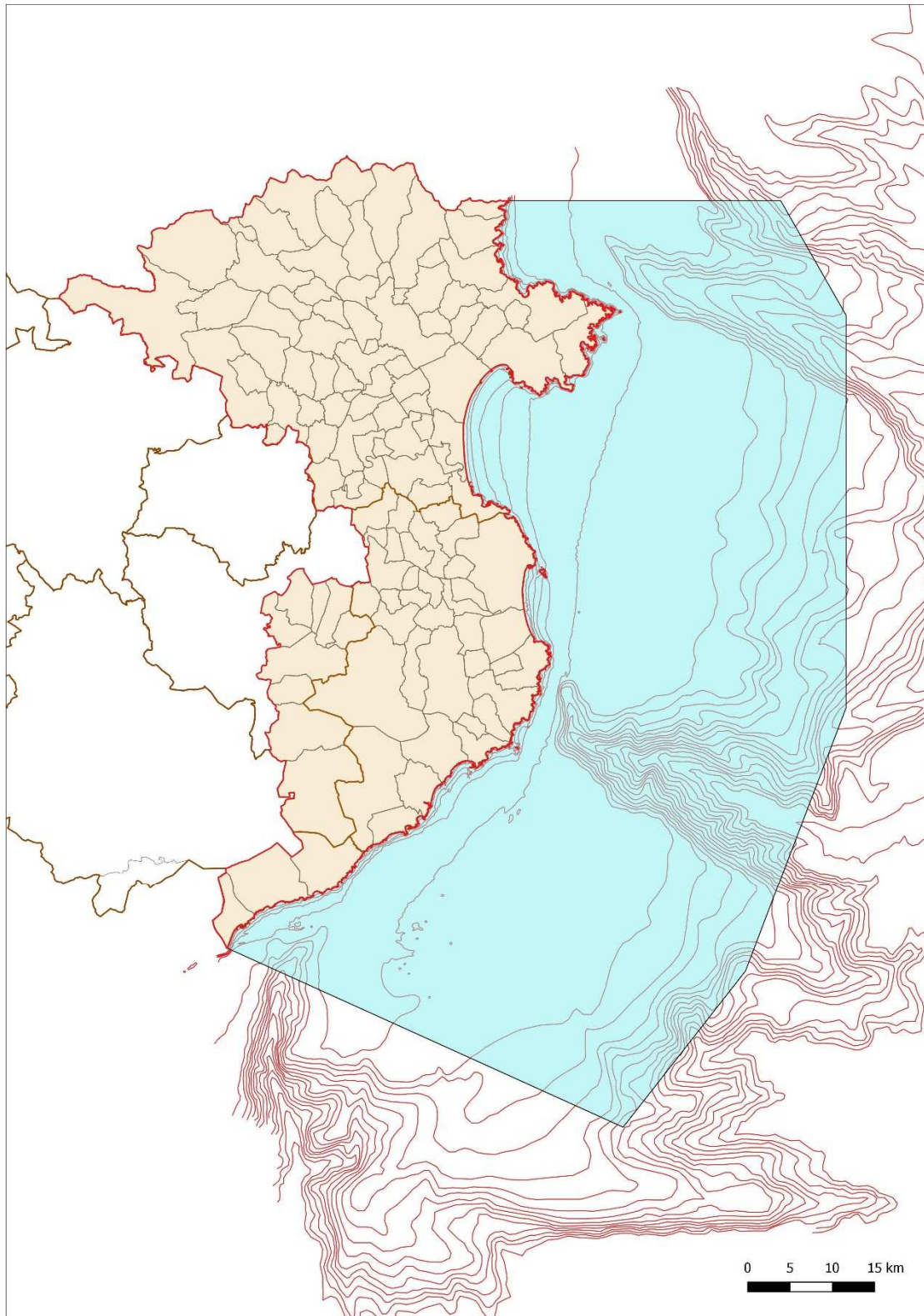


Figura 6. Àmbit d'estudi de la Reserva de la Biosfera. Font: elaboració pròpia a partir de dades de www.catpaisatge.net i www.ieo.es.

20. I a partir d'ara, què?

Caldrà focalitzar els esforços en dos aspectes:

- 1- Generar consens entre tots els agents socials, institucionals i econòmics sobre la voluntat de tirar endavant el projecte i establir una visió comuna.
- 2- Fer els treballs tècnics necessaris de caracterització i estudi de la Costa Brava, així com la proposta del domini geogràfic de la Reserva de la Biosfera per ser presentats i defensats, primer, al Comitè Nacional del Programa MaB i, després, a la UNESCO.

D'acord amb la documentació oficial, tots dos són requeriments imprescindibles per optar a la designació.

Observacions

Les dades i treballs requerits per la UNESCO es poden trobar al formulari següent: http://www.unesco.org/fileadmin/MULTIMEDIA/HQ/SC/pdf/biosphere_reserve_nomination_form_2013_es.pdf En aquest formulari es demanen des de dades tan bàsiques com el nom de la reserva, la seva extensió i ubicació, fins qüestions tan complexes com el model de governança i finançament proposats. La majoria d'aquests aspectes requereixen el treball conjunt de persones coneixedores de l'espai i de la figura de la Reserva de la Biosfera amb els agents locals del territori per tal de fer una proposta realment consensuada, arrelada en la realitat de la Costa Brava i amb una base sòlida per a la seva projecció cap a un futur més sostenible.

21. Qui són aquests agents socials, institucionals i econòmics?

El conjunt de la societat, col·lectivament o a títol individual, ha de ser considerada com un dels agents als quals la Reserva de la Biosfera ha d'arribar. Com a principal agent transformador de la realitat de la Costa Brava, és essencial sensibilitzar, informar i educar una societat heterogènia per tal d'assolir el compromís dels pobles del territori de caminar cap a un nou model de desenvolupament perdurable d'equilibri humans-biosfera. Alhora, aquesta societat, entesa amb amplitud, serà la principal beneficiada de les possibilitats d'una Reserva de la Biosfera ben gestionada.

Les administracions públiques municipals i supramunicipals juguen un paper fonamental i estratègic a l'hora d'impulsar el projecte biosfera des de les plataformes institucionals que representen, donant el seu suport polític i recolzant la iniciativa amb l'aportació de recursos econòmics, humans, estructurals, tècnics o d'equipament.

Gairebé tots els sectors productius de la Costa Brava podran establir algun tipus de relació amb la Reserva de la Biosfera. Òbviament, sectors com el turístic i els basats en la gestió dels recursos naturals (agropecuari, forestal, pesquer) tenen un rol essencial en l'èxit i projecció de la Reserva de la Biosfera. Tanmateix, pels sectors científic, cultural, industrial, de serveis o el nàutic i marítim també s'han identificat possibilitats de col·laboració i benefici mutu.

22. Quan podrà ser una realitat “Costa Brava Reserva de la Biosfera”?

El projecte Costa Brava reserva la biosfera es pot considerar una iniciativa social estratègica a mig i llarg termini (entre 5 i 10 anys) per poder demostrar resultats esperats determinants. Dins d'aquest extens procés temporal és necessari assolir a curt termini i amb èxit, tot un conjunt de fites com ara la redacció tècnica de la candidatura, obtenir el suport majoritari dels agents públics i privats del territori, la defensa de la candidatura davant dels interlocutors de la UNESCO i, el que és més important, la declaració oficial d'aprovació de l'espai biosfera Costa Brava.

A continuació es presenta el cronograma previst per a l'aprovació de la candidatura per part de la UNESCO i també les accions que posteriorment a l'aprovació oficial s'han de portar a bon terme pel desplegament i consolidació de l'espai biosfera a la Costa Brava.

Acció	2018		2019		2020		2021		2022	
	1s	2s	1s	2s	1s	2s	1s	2s	1s	2s
Redacció de la memòria tècnica de la candidatura	■	■								
Establiment d'aliances territorials		■	■							
Procés participatiu i Redacció del Pla d'acció		■	■							
Tràmit d'informació pública				■						
Presentació de la documentació al Comitè MAB				■						
Anàlisi i retorn per part de Consell Científic MAB					■					
Perfeccionament de la documentació						■				
Presentació de la candidatura a UNESCO						■				
Aprovació de la candidatura Reserva de Biosfera							■			
Constitució dels òrgans de governança de la R. Biosfera								■		
Posada en marxa del pla d'acció									■	■
Creació càtedra UNESCO-GIZC i de Biodiversitat litoral									■	■

Referències

Departament de Territori i Sostenibilitat (2017). Bases cartogràfiques. Disponible a: http://territori.gencat.cat/ca/01_departament/12_cartografia_i_toponimia/bases_cartografiques/index.html

Elbers, J. (Ed.) (2011). Las áreas protegidas de América Latina: Situación actual y perspectivas para el futuro Unión Internacional para la Conservación de la Naturaleza (UICN)

Grasa, R.; Ulled, A. (2000). Medio Ambiente y gobernabilidad. Icaria.

Guevara, S.; Laborde, J. (2008). The landscape approach: Designing new reserves for protection of biological and cultural diversity in Latin America. *Environmental Ethics*, 30(3), 251-262.

Guevara, S.; Laborde, J. (2009). El Enfoque Paisajístico en la Conservación: Rediseñando las Reservas para la Protección de la Diversidad Biológica y Cultural en América Latina. *Environmental Ethics*, 30, 33-44.

Halffter, G. (2011). Reservas de la Biosfera: Problemas y Oportunidades en México *Acta Zoológica Mexicana*, 27(1), 177-189.

ICGC (2017). VISSIR, visualització i descàrrega de mapes. Disponible a: <http://www.icc.cat/vissir/>

IDESCAT (2017). Estimacions de població. Any 2016. Disponible a: <https://www.idescat.cat/pub/?id=ep>

IOC_UNESCO (2017). Joint Roadmap to accelerate Maritime/Marine Spatial Planning processes worldwide (MSP). Conclusions de 2nd International Conference on Marine/Maritime Spatial Planning. París, 15-17 de març de 2017. Disponible a: http://www.unesco.org/new/en/media-services/single-view/news/mapping_priorities_and_actions_for_maritimemarine_spatial_p/

Ishwaran, N.; Persic, A.; Hoang Tri, N. (2008). Concept and practice: the case of UNESCO biosphere reserves International. *Journal of Environment and Sustainable Development*, 7(2), 118-131.

Ministerio de Agricultura y Pesca, Alimentación y Medio Ambiente (2017). Espacios marinos protegidos de competencia estatal. Disponible a: <http://www.mapama.gob.es/es/costas/temas/proteccion-costa/actuaciones-proteccion-costa/girona/REDNATURA-girona.aspx>

Mulà, I.; Tilbury, D. (2011). National journeys towards education for sustainable development, 2011: reviewing national experiences from Chile, Indonesia, Kenya, the Netherlands, Oman. UNESCO.

Observatori del Paisatge (2010). Catàleg del Paisatge de les Comarques Gironines. Disponible a: http://www.catpaisatge.net/cat/catalegs_presentats_G.php

Observatori del Paisatge (2017). Base digital dels paisatges de Catalunya. Disponible a: http://www.catpaisatge.net/cat/catalegs_mapa.php

Price, M.F.; Park, J.J.; Bouamrane, M. (2010). Reporting progress on internationally designated sites: The periodic review of biosphere reserves. *Environmental Science & Policy*, 13(6), 549-557.

Schliep, R.; Stoll-Kleemann, S. (2010). Assessing governance of biosphere reserves in Central Europe. *Land Use Policy*, 27(3), 917-927.

Seroa da Motta, R. (SD). Criterios económicos en la gestión de las Reservas de Biosfera. Disponible a:
<http://www.unesco.org.uy/mab/fileadmin/ciencias%20naturales/mab/2011/RSeroa-Esp-CriteriosEconomicos.pdf>.

UNESCO (1996). Biosphere reserves: the Seville Strategy and the Statutory Framework of the World Network. Paris. Disponible a:
<http://unesdoc.unesco.org/images/0010/001038/103849Eb.pdf>.